

Администрация муниципального образования –
Сотницынское сельское поселение
Сасовского муниципального района Рязанской области
ПОСТАНОВЛЕНИЕ
от «11» ноября 2013 г. № 93

Об утверждении административного регламента по предоставлению муниципальной услуги «Принятие решения об отведении места для проведения ярмарки»

В соответствии с Федеральным законом от 27.07.2010 № 210-ФЗ «Об организации предоставления государственных и муниципальных услуг», руководствуясь Федеральным законом от 06.10.2003 № 131-ФЗ «Об общих принципах организации местного самоуправления в Российской Федерации», Порядком разработки и утверждения административных регламентов предоставления муниципальных услуг администрацией муниципального образования – Сотницынское сельское поселение Сасовского муниципального района Рязанской области, утвержденным Постановлением главы Сотницынского сельского поселения от 13.04.2012 № 18, **ПОСТАНОВЛЯЮ:**

1. Утвердить административный регламент по предоставлению муниципальной услуги «Принятие решения об отведении места для проведения ярмарки».

2. Постановление администрации муниципального образования – Сотницынское сельское поселение Сасовского муниципального района Рязанской области «Об утверждении административного регламента по предоставлению муниципальной услуги «Принятие решения об отведении места для проведения ярмарки» от 09 января 2013 года № 3 считать утратившим силу.

4. Настоящее постановление подлежит опубликованию в печатном средстве массовой информации «Информационный бюллетень Сотницынского сельского поселения».

5. Контроль за исполнением настоящего постановления оставляю за собой.

Глава администрации
муниципального образования -
Сотницынское сельское поселение
Сасовского муниципального района
Рязанской области

С.А. Лыдин

Разослать: в дело – 1 экз.; Администрация района – 1 экз.

Административный регламент
предоставления муниципальной услуги
«Принятие решения об отведении места для проведения ярмарки»

1. Общие положения

1.1. Предмет регулирования административного регламента.

1.1.1. Предметом регулирования административного регламента предоставления муниципальной услуги «Принятие решения об отведении места для проведения ярмарки» являются отношения, возникающие между органами местного самоуправления, юридическими лицами, индивидуальными предпринимателями, связанные с предоставлением муниципальной услуги «Принятие решения об отведении места для проведения ярмарки» (далее – соответственно Административный регламент, муниципальная услуга).

1.1.2. Административный регламент разработан в целях повышения качества предоставления и доступности муниципальной услуги, создания комфортных условий для получения результатов предоставления муниципальной услуги.

1.1.3. Задачей Административного регламента является упорядочение административных процедур и административных действий по предоставлению муниципальной услуги.

1.2. Описание заявителей, а также физических и юридических лиц, имеющих право в соответствии с законодательством Российской Федерации либо в силу наделения их заявителями в порядке, установленном законодательством Российской Федерации, полномочиями выступать от их имени при взаимодействии с соответствующими органами местного самоуправления и иными организациями при предоставлении муниципальной услуги.

1.2.1. Заявителями являются юридические лица и индивидуальные предприниматели, зарегистрированные в установленном действующим законодательством порядке, заинтересованные в проведении ярмарки (далее – заявитель).

1.2.2. Представитель заявителя – физическое лицо, действующее от имени заявителя. Полномочия представителя заявителя при предоставлении муниципальной услуги подтверждаются доверенностью, за исключением лиц, имеющих право действовать без доверенности от имени заявителя. Доверенность от имени юридического лица выдается за подписью его руководителя или иного лица, уполномоченного на это его учредительными документами, с приложением печати этой организации.

1.3. Требования к порядку информирования о порядке предоставления муниципальной услуги приведены в разделе 2 Административного регламента.

2. Стандарт предоставления муниципальной услуги

2.1. Наименование муниципальной услуги.

Муниципальная услуга, предоставление которой регулируется Административным регламентом, именуется «Принятие решения об отведении места для проведения ярмарки».

2.2. Муниципальную услугу предоставляет администрация Сотницынского сельского поселения (далее - администрация), либо многофункциональный центр предоставления государственных и муниципальных услуг.

2.2.3. Администрация не вправе требовать от заявителя осуществления действий, в том числе согласований, необходимых для получения муниципальной услуги и связанных с обращением в иные государственные органы, органы местного самоуправления, организации.

2.3. Результат предоставления муниципальной услуги.

Результатом предоставления муниципальной услуги является получение заявителем копии решения об отведении места для проведения ярмарки на территории муниципального образования – Сотницынское сельское поселение или об отказе в таком отведении.

2.4. Срок предоставления муниципальной услуги.

Срок предоставления муниципальной услуги составляет 10 дней с даты регистрации письменного обращения по вопросу отведения места для проведения ярмарки (далее - обращение).

Сроки прохождения отдельных административных процедур, необходимых для предоставления муниципальной услуги:

а) прием обращения и прилагаемых документов и его регистрация от одного заявителя - не более 15 минут;

б) проверка администрацией полноты и достоверности сведений о заявителе, содержащихся в представленном обращении и прилагаемых документах, с момента регистрации обращения - не более 1 дня;

г) согласование юридическими лицами, участвующими в предоставлении муниципальной услуги, и иными предполагаемого места для проведения ярмарки - 3 дня;

д) принятие решения по обращению и издание постановления администрации - 3 дня;

е) выдача заявителю результата предоставления муниципальной услуги – 1 день.

Основанием для приостановления предоставления муниципальной услуги является письменное обращение заявителя о приостановлении принятия решения об отведении места для проведения ярмарки.

2.5. Правовые основания для предоставления муниципальной услуги:

- Федеральный закон от 06.10.2003 № 131-ФЗ «Об общих принципах организации местного самоуправления в Российской Федерации»;

- Федеральный закон от 27.07.2010 № 210-ФЗ «Об организации предоставления государственных и муниципальных услуг»;

- постановление Правительства Рязанской области от 20.04.2011 № 81 « Об утверждении Порядка организации ярмарок и продажи товаров (выполнении работ, оказании услуг) на них на территории Рязанской области»;

- Административный регламент.

2.6. Исчерпывающий перечень документов, необходимых в соответствии с законодательством или иными нормативными правовыми актами для предоставления муниципальной услуги, услуг, необходимых и обязательных для предоставления муниципальной услуги.

2.6.1. Для предоставления муниципальной услуги заявитель представляет в администрацию следующие документы:

а) обращение, в котором указывает наименование и местонахождение организатора ярмарки, место проведения ярмарки, срок (дни) проведения ярмарки, тип ярмарки, ассортимент реализуемых на ярмарке товаров.

Юридические лица и индивидуальные предприниматели прикладывают к обращению :

б) выписки из Единого государственного реестра юридических лиц (для юридических лиц), выписки из Единого государственного реестра индивидуальных предпринимателей (для индивидуальных предпринимателей);

в) копии документа, подтверждающего нахождение земельного участка, строения, сооружения в собственности организатора ярмарки или на ином законном основании.

Представленные заявителем документы после предоставления муниципальной услуги остаются в администрации и заявителю не возвращаются.

2.6.2. Администрация не вправе требовать от заявителя:

1) представления документов и информации или осуществления действий, представление или осуществление которых не предусмотрено нормативными правовыми актами, регулирующими отношения, возникающие в связи с предоставлением муниципальной услуги;

2) представления документов и информации, которые находятся в распоряжении органов, предоставляющих государственные услуги, органов, предоставляющих муниципальные услуги, иных государственных органов, органов местного самоуправления, организаций, в соответствии с нормативными правовыми актами Российской Федерации, нормативными правовыми актами субъектов Российской Федерации, муниципальными правовыми актами.

2.6.3. При представлении обращения, заявитель предъявляет документ, удостоверяющий его личность. В случае, если с заявлением обращается представитель заявителя, предъявляется оригинал или копия документа, удостоверяющего полномочия физического лица представлять интересы заявителя.

2.7. Исчерпывающий перечень оснований для отказа в приеме документов, необходимых для предоставления муниципальной услуги:

- непредставление заявителем документа, удостоверяющего его личность;
- непредставление представителем заявителя документа, удостоверяющего личность и полномочия;

- заявитель, не соответствует требованиям, указанным в пункте 1.2.1 Административного регламента;

2.8. Исчерпывающий перечень оснований для отказа в предоставлении муниципальной услуги:

2.8.1. Наличие неполной или недостоверной информации в обращении и копиях документов, представленных организатором ярмарки в соответствии с подпунктом 2.6.1 Административного регламента;

2.8.2. Проведение ярмарки в указанном месте приведет к нарушению требований, установленных законодательством Российской Федерации в области градостроительной деятельности, в области обеспечения санитарно-эпидемиологического благополучия населения, в области охраны окружающей среды, законодательством Российской Федерации о пожарной безопасности, и других установленных федеральными законами требований. Перечень услуг, необходимых и обязательных для предоставления муниципальной услуги, в том числе сведения о документе (документах), выдаваемом (выдаваемых) организациями, участвующими в предоставлении муниципальной услуги.

2.9. Перечень услуг, необходимых и обязательных для предоставления муниципальной услуги, в том числе сведения о документе (документах), выдаваемом (выдаваемых) организациями, участвующими в предоставлении муниципальной услуги.

Услуги, необходимые и обязательные для предоставления муниципальной услуги отсутствуют.

2.10. Размер платы, взимаемой с заявителя при предоставлении муниципальной услуги, и способы ее взимания в случаях, предусмотренных федеральными законами, принимаемыми в соответствии с ними иными нормативными правовыми актами Российской Федерации, нормативными правовыми актами субъектов Российской Федерации, муниципальными правовыми актами.

Взимание платы за предоставление муниципальной услуги нормативными правовыми актами не предусмотрено.

2.11. Максимальный срок ожидания в очереди при подаче обращения о предоставлении муниципальной услуги и при получении результата предоставления муниципальной услуги.

Максимальное время ожидания в очереди при подаче обращения о предоставлении муниципальной услуги не должно превышать 15 минут.

Максимальное время ожидания в очереди для получения результата предоставления муниципальной услуги не должно превышать 15 минут.

2.12. Срок регистрации обращения заявителя о предоставлении муниципальной услуги

Максимальный срок регистрации обращения не должен превышать 15 минут.

2.13. Требования к помещениям, в которых предоставляются муниципальные услуги, к залу ожидания, местам для заполнения обращения о предоставлении муниципальной услуги, информационным стендам с образцами их заполнения и перечнем документов, необходимых для предоставления муниципальной услуги.

Порядок информирования о правилах предоставления муниципальной услуги:

2.13.1. Информация о местах нахождения и графике работы администрации муниципального образования – Сотницынское сельское поселение Сасовского муниципального района Рязанской области, а также о других органах и организациях, обращение в которые необходимо для предоставления муниципальной услуги, содержится в Приложении № 1 к Административному регламенту.

2.13.2. На территории, прилегающей к месторасположению, зданий, где предоставляется муниципальная услуга, оборудуются места для парковки автотранспортных средств. Доступ заявителей к парковочным местам является бесплатным.

2.13.3. Здание, где предоставляется муниципальная услуга, должно быть оборудовано отдельным входом для свободного доступа заявителей.

2.13.4. Помещения, в которых предоставляется муниципальная услуга, должны соответствовать установленным противопожарным и санитарно-эпидемиологическим правилам и нормам.

2.13.5. Помещения, в которых предоставляется муниципальная услуга, должны иметь туалет со свободным доступом к нему в рабочее время заявителей.

2.13.6. Помещения, в которых предоставляется муниципальная услуга, включают места для ожидания, места для информирования заявителей и заполнения необходимых документов, а также места для приема заявителей.

2.13.7. Места для ожидания должны соответствовать комфортным условиям для заявителей и оптимальным условиям работы должностных лиц.

2.13.8. Места для информирования и заполнения необходимых документов оборудуются информационными стендами, стульями и столами либо стойками для оформления документов, обеспечиваются бланками заявлений и необходимыми канцелярскими принадлежностями.

2.13.9. На информационном стенде размещается следующая информация:

а) срок предоставления муниципальной услуги и сроки выполнения отдельных административных действий;

б) образец заполнения заявления;

в) перечень оснований для отказа в предоставлении муниципальной услуги;

г) информация о платности (бесплатности) предоставления муниципальной услуги;

д) извлечения из Административного регламента.

2.13.10. Места для приема документов, должны быть снабжены стулом, иметь место для письма и раскладки документов.

2.13.11. В целях обеспечения конфиденциальности сведений о заявителе, одним должностным лицом одновременно ведется прием только одного заявителя по одному обращению за предоставлением одной муниципальной услуги.

2.13.12. Каждое рабочее место должностного лица должно быть оборудовано телефоном, персональным компьютером с возможностью доступа к информационным базам данных, печатающим устройствам.

2.13.13. При оборудовании помещений, в которых предоставляется муниципальная услуга, обеспечивается возможность беспрепятственной эвакуации всех заявителей и должностных лиц в случае возникновения чрезвычайной ситуации.

2.14. Порядок получения информации заявителями по вопросам предоставления муниципальной услуги, в том числе о ходе предоставления муниципальной услуги.

2.14.1. Информация о порядке предоставления муниципальной услуги предоставляется: в администрации муниципального образования – Сотницынское сельское поселение Сасовского муниципального района с использованием средств телефонной связи, электронного информирования, вычислительной и электронной техники; посредством размещения в информационно-телекоммуникационных сетях общего пользования, в том числе в сети Интернет, публикации в средствах массовой информации, издания информационных материалов (брошюр, буклетов и т.д.).

2.14.2. Информация о предоставлении муниципальной услуги сообщается по номерам телефонов для справок (консультаций), а также размещается в информационно-телекоммуникационных сетях общего пользования, в том числе в сети Интернет, на информационных стендах уполномоченной организации.

2.14.4. При ответах на телефонные звонки и устные обращения должностные лица подробно и в вежливой (корректной) форме информируют обратившихся по интересующим их вопросам. Ответ на телефонный звонок должен начинаться с информации о наименовании организации, в которую позвонил гражданин, фамилии, имени, отчестве и должности лица, принявшего телефонный звонок.

Время разговора не должно превышать 10 минут.

При невозможности должностного лица самостоятельно ответить на поставленные вопросы телефонный звонок должен быть переадресован (переведен) на другое должностное лицо, или же обратившемуся гражданину должен быть сообщен телефонный номер, по которому можно получить необходимую информацию.

2.14.5. Информирование о ходе предоставления муниципальной услуги осуществляется должностными лицами администрации при личном контакте с заявителями, с использованием средств сети Интернет, почтовой, телефонной связи, посредством электронной почты.

Заявители, представившие в администрацию документы для получения муниципальной услуги, в обязательном порядке информируются должностными лицами администрации о результате предоставления муниципальной услуги.

2.14.6. Информация об отказе в предоставлении муниципальной услуги направляется заявителю заказным письмом и дублируется по телефону или электронной почте, указанным в заявлении (при наличии соответствующих данных в заявлении).

2.14.7. Информация о сроке завершения оформления документов и возможности их получения заявителю сообщается при подаче документов.

2.14.8. Консультации (справки) по вопросам предоставления муниципальной услуги предоставляются должностными лицами администрации.

2.14.9. Консультации предоставляются по следующим вопросам:

- необходимого перечня документов, предоставляемых для предоставления муниципальной услуги, комплектности (достаточности) предоставляемых документов;
- источников получения документов, необходимых для предоставления муниципальной услуги (орган, организация и их местонахождение);
- времени приема и выдачи документов;
- сроков предоставления муниципальной услуги;
- порядка обжалования действий (бездействия) и решений должностных лиц, осуществляемых и принимаемых в ходе предоставления муниципальной услуги.

2.14.10. При консультировании заявителей по электронной почте, в том числе о ходе предоставления муниципальной услуги, ответ должен быть направлен в течение пяти дней, исчисляемых со дня, следующего за днем поступления соответствующего запроса.

2.15. Показатели доступности и качества муниципальных услуг.

2.15.1. Показателями доступности муниципальной услуги являются:

- а) транспортная доступность к местам предоставления муниципальной услуги;
- б) обеспечение беспрепятственного доступа лиц с ограниченными возможностями передвижения к помещениям, в которых предоставляется муниципальная услуга;
- в) размещение информации о порядке предоставления муниципальной услуги в едином портале государственных и муниципальных услуг.

2.15.2. Показателями качества муниципальной услуги являются:

- а) соблюдение срока выдачи документов при предоставлении муниципальной услуги;
- б) соблюдение сроков ожидания в очереди при подаче и получении документов;
- в) отсутствие поданных в установленном порядке жалоб на решения, действия (бездействие) должностных лиц, принятые и осуществленные при предоставлении муниципальной услуги.

3. Состав, последовательность и сроки выполнения административных процедур

3.1. Блок-схема предоставления муниципальной услуги приводится в Приложении № 2 к Административному регламенту.

3.2. Предоставление муниципальной услуги включает в себя следующие административные процедуры:

3.2.1. Прием обращения и прилагаемых к нему документов и его регистрация. Срок - 15 минут.

Для получения решения об отведении места для проведения ярмарки заявитель обращается в администрацию с обращением и документами, при этом предъявляет документ, удостоверяющий его личность и документ, подтверждающий полномочия физического лица представлять интересы юридического лица, если с обращением об отведении места для проведения ярмарки обращается представитель заявителя.

Должностное лицо, ответственное за прием и регистрацию документов:

- а) устанавливает предмет обращения;
- б) проверяет документ, удостоверяющий личность заявителя, в случае если обращение представлено заявителем при личном обращении;
- в) проверяет полномочия представителя заявителя физического лица действовать от имени юридического лица;

г) проверяет правильность заполнения обращения и прилагаемых документов, в соответствии с требованиями [пункта 2.6.1](#) Административного регламента. Не подлежат приему обращения, имеющие подчистки либо приписки, зачеркнутые слова или иные не оговоренные в них исправления, обращения, заполненные карандашом, а также обращения с серьезными повреждениями, не позволяющими однозначно истолковать их содержание;

д) регистрирует обращение в Журнале регистрации.

Должностное лицо, ответственное за прием и регистрацию документов, вносит в журнал регистрации запись о приеме документов, указывает:

- порядковый номер записи;
- дату и время приема с точностью до минуты;
- общее количество документов и общее число листов в документах;
- данные о заявителе;
- цель обращения заявителя;
- свои фамилию и инициалы.

Должностное лицо, ответственное за прием и регистрацию документов, оформляет расписку о приеме документов в 2 экземплярах согласно Приложению № 3 к Административному регламенту. 1 экземпляр выдается заявителю, второй экземпляр прикладывается к принятым документам. Срок – не более 35 минут.

3.2.2. Основанием для начала административной процедуры является проверка полноты и достоверности сведений, содержащихся в обращении и комплекте прилагаемых документов. Срок – 3 дня.

Согласование предполагаемого места для проведения ярмарки производится должностными лицами администрации Сотницынского сельского поселения, участвующими в предоставлении муниципальной услуги, с целью выявления условий, препятствующих размещению ярмарки, указанных в пункте 2.8. Административного регламента. Административная процедура завершается поступлением в администрацию листа согласования предполагаемого места для проведения ярмарки участвующих в предоставлении муниципальной услуги, об отведении места для проведения ярмарки.

Максимальный срок административной процедуры составляет не более 3 дней.

3.2.3. Принятие решения по обращению.

Принятие решения по обращению осуществляется путем издания постановления администрации муниципального образования – Сотницынского сельского поселения Сасовского муниципального района (далее – постановление).

Основанием для начала административной процедуры является подготовка и подписание постановления.

Максимальный срок административной процедуры составляет не более 1 дня.

3.2.4. Выдача заявителю результата предоставления муниципальной услуги.

Основанием для административной процедуры является поступление должностному лицу подписанного постановления.

Должностное лицо, ответственное за выдачу документов, может сообщить заявителю о принятом решении лично, по телефону или электронной почте.

Если заявитель не обратился в течение 3 рабочих дней с даты регистрации результата предоставления муниципальной услуги лицо, ответственное за выдачу документов, направляет ему ответ по почте на адрес, указанный в обращении.

Должностное лицо, ответственное за выдачу документов при личном обращении заявителя:

- устанавливает личность заявителя, в том числе проверяет документ, удостоверяющий личность;

- проверяет правомочность заявителя, в том числе полномочия представителя заявителя действовать от его имени при получении документов;
- выясняет у заявителя номер, указанный в расписке о получении документов для получения копии решения об отведении места для проведения ярмарки или об отказе в таком отведении;
- находит документ, подлежащий выдаче;
- делает запись в книге учета выданных документов;
- знакомит заявителя с выдаваемым документом;
- выдает результат предоставления муниципальной услуги заявителю в одном экземпляре.
- заявитель расписывается в получении результата предоставления муниципальной услуги.

4. Формы контроля за исполнением административного регламента

4.1. Контроль за полнотой и качеством предоставления муниципальной услуги включает в себя проведение проверок, выявление и устранение нарушений прав заявителей, рассмотрение, принятие решений и подготовку ответов на жалобы заявителей на решения, действия (бездействие) должностных лиц, осуществляющих предоставление муниципальной услуги.

4.2. Должностные лица, ответственные за предоставление муниципальной услуги несут персональную ответственность за сроки и порядок выполнения каждой административной процедуры, указанной в Административном регламенте.

4.3. Текущий контроль за соблюдением последовательности действий, определенных административными процедурами и срока по предоставлению муниципальной услуги, осуществляется должностными лицами администрации, ответственными за организацию работы по предоставлению муниципальной услуги.

Должностное лицо, ответственное за прием документов, несет персональную ответственность за соблюдение сроков и порядка приема документов, правильность внесения записи в журнал регистрации заявлений, оформление расписки.

Должностное лицо, ответственное за выдачу документов, несет персональную ответственность за соблюдение сроков и порядка выдачи документов, правильность заполнения книги учета выданных документов.

4.4. Перечень должностных лиц, осуществляющих текущий контроль, устанавливается индивидуальными правовыми актами администрации сельского поселения.

4.5. Текущий контроль осуществляется путем проведения должностным лицом, ответственным за организацию работы по предоставлению муниципальной услуги, проверок соблюдения и исполнения должностными лицами положений Административного регламента, иных нормативных правовых актов Российской Федерации.

5. Досудебный (внесудебный) порядок обжалования решений и действий (бездействия)

5.1. Заявители имеют право на обжалование действий или бездействия должностных лиц администрации муниципального образования – Сотницынское сельское поселение Сасовского муниципального района.

Заявители имеют право обжаловать действия или бездействие должностных лиц главе администрации муниципального образования – Сотницынское сельское поселение Сасовского муниципального района.

5.2. Заявители имеют право обратиться с жалобой лично (устно), направить письменную жалобу, записаться на личный прием или направить обращение по электронной почте.

5.3. Заявитель в письменной жалобе в обязательном порядке указывает либо наименование органа, в которое направляет письменную жалобу, либо фамилию, имя, отчество соответствующего должностного лица, либо должность соответствующего лица, а также свои фамилию, имя, отчество (последнее - при наличии), полное наименование для юридического лица, почтовый адрес, по которому должны быть направлены ответ, уведомление о переадресации жалобы, излагает жалобы, ставит личную подпись и дату.

Дополнительно в письменной жалобе заявитель вправе указать:

наименование должности, фамилию, имя и отчество должностного лица, решение, действие (бездействие) которого обжалуется (при наличии информации);

суть (обстоятельства) обжалуемого действия (бездействия), основания, по которым заявитель считает, что нарушены его права, свободы и законные интересы, созданы препятствия к их реализации либо незаконно возложена какая-либо обязанность;

иные сведения, которые заявитель считает необходимым сообщить.

В случае необходимости в подтверждение своих доводов заявитель прилагает к жалобе документы и материалы, либо их копии.

5.4. По результатам рассмотрения жалобы должностным лицом администрации принимается решение об удовлетворении требований заявителя либо об отказе в их удовлетворении.

Письменный ответ, содержащий результаты рассмотрения жалобы, направляется заявителю почтовой связью, либо в электронной форме (по желанию заявителя).

При обращении граждан с жалобами в письменной форме срок ее регистрации не должен превышать 15 минут.

5.5. Если в письменной жалобе не указана фамилия заявителя, направившего жалобу, и почтовый адрес, по которому должен быть направлен ответ, ответ на жалобу не дается.

Администрация при получении письменной жалобы, в которой содержатся нецензурные либо оскорбительные выражения, угрозы жизни, здоровью и имуществу должностного лица, а также членов его семьи, вправе оставить жалобу без ответа по существу поставленных в ней вопросов и сообщить заявителю, направившему жалобу, о недопустимости злоупотребления правом.

Если текст письменной жалобы не поддается прочтению, ответ на жалобу не дается, о чем сообщается заявителю, направившему жалобу, если его фамилия и почтовый адрес поддаются прочтению.

Если в письменной жалобе заявителя содержится вопрос, на который заявителю многократно давались письменные ответы по существу в связи с ранее направляемыми жалобами, и при этом в жалобе не приводятся новые доводы или обстоятельства, администрация вправе принять решение о безосновательности очередной жалобы и прекращении переписки с заявителем по данному вопросу при условии, что указанная жалоба и ранее направляемые жалобы направлялись в администрацию о чем уведомляется заявитель, направивший жалобу.

Если ответ по существу поставленного в жалобе вопроса не может быть дан без разглашения сведений, составляющих государственную или иную охраняемую федеральным законом тайну, заявителю, направившему жалобу, сообщается о

невозможности дать ответ по существу поставленного в нем вопроса в связи с недопустимостью разглашения указанных сведений.

Если причины, по которым ответ по существу поставленных в жалобе вопросов не мог быть дан, в последующем были устранены, заявитель вправе вновь направить жалобу в администрацию Сотницынского сельского поселения или уполномоченную организацию.

5.6. Письменное обращение заявителя (получателя муниципальной услуги) рассматривается в течение 15 дней со дня его регистрации, а в случае обжалования отказа в приеме документов у заявителя, либо в исправлении допущенных опечаток и ошибок или в случае обжалования нарушения установленного срока таких исправлений – в течении 5 рабочих дней со дня ее регистрации.

Информация

о местах нахождения и графике работы уполномоченных организаций, а также о других органах и организациях, обращение в которые необходимо для предоставления муниципальной услуги

1) Администрация муниципального образования – Сотницынское сельское поселение Сасовского муниципального района Рязанской области:

391456, Рязанская область, Сасовский район, поселок Сотницыно

Часы работы администрации:

Понедельник-пятница с 8.00 до 16.00

Перерыв на обед: с 12.00 до 13.00

Выходной: суббота, воскресенье

Телефоны для справок:

8(49133) 4-00-30

2) Многофункциональный центр предоставления государственных и муниципальных услуг Сасовского района:

Рязанская область, г. Сасово, Проспект Свободы, д. 19

График работы: рабочие дни с 8.00 до 18.00

суббота с 8.00 до 12.00

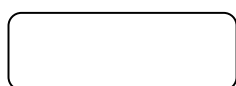
Выходной день: воскресенье

Телефон для справок: 8(49133) 2-40-50

Адрес электронной почты: mfc.sasovo@mail.ru

**Блок-схема
предоставления муниципальной услуги**

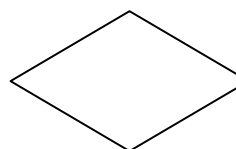
Условные обозначения



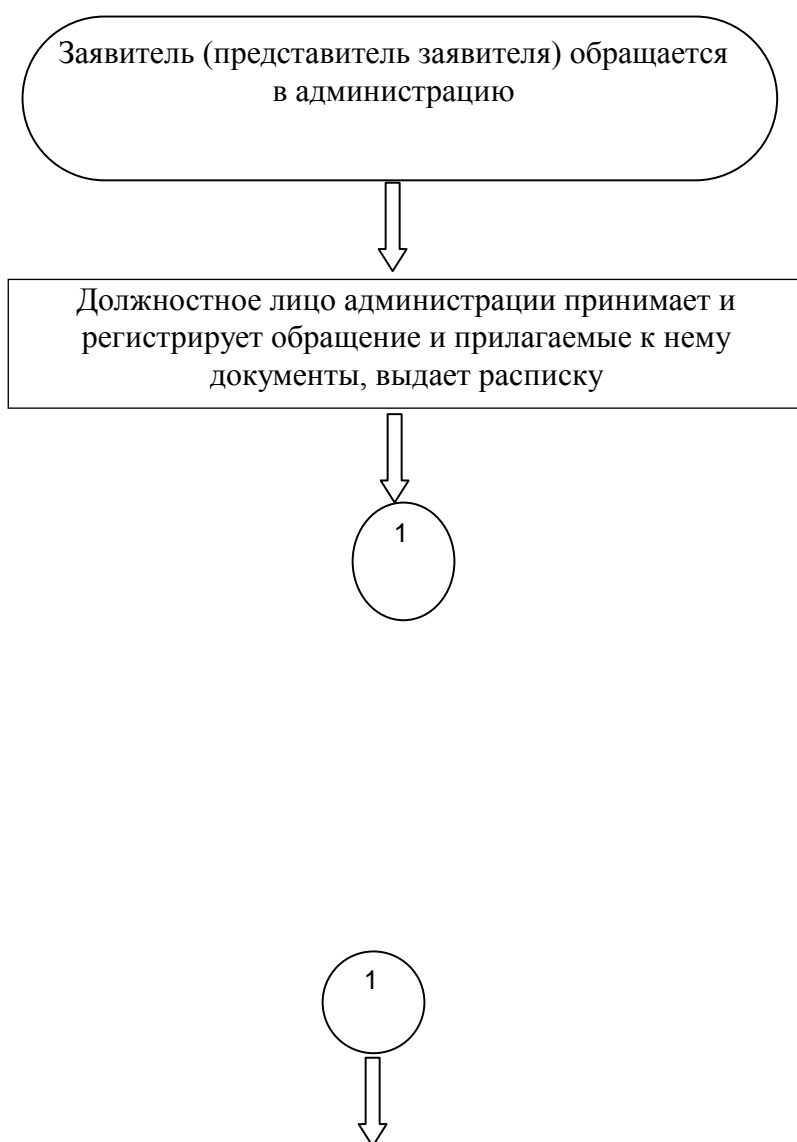
Начало или завершение административной процедуры

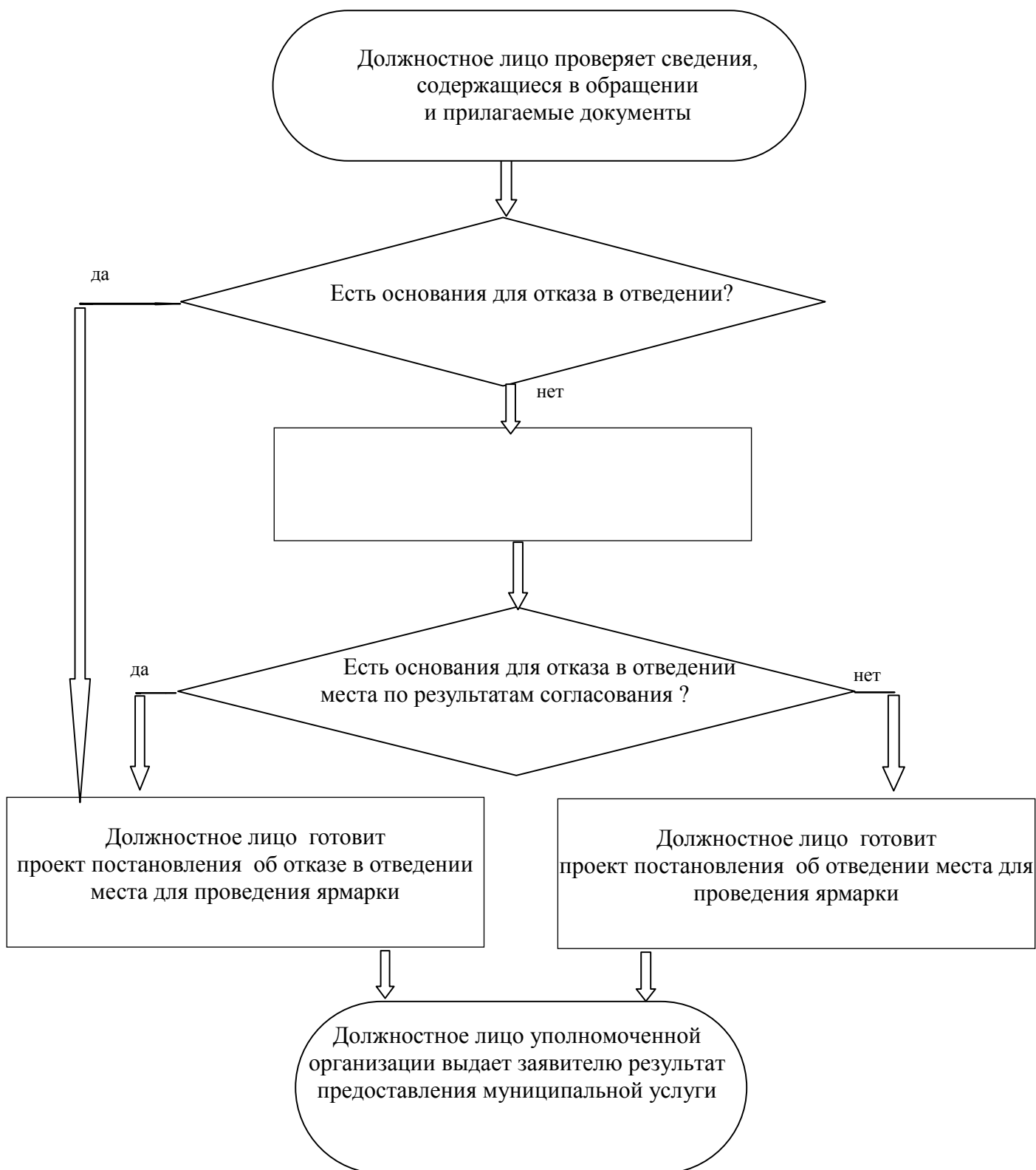


Операция, действия, мероприятие



Ситуация выбора, принятие решения





ПРИЛОЖЕНИЕ № 3
к Административному регламенту

РАСПИСКА
в получении документов

Настоящим удостоверяется, что заявитель

(наименование заявителя)

для получения муниципальной услуги представил в администрацию муниципального образования – Сотницынское сельское поселение Сасовского муниципального района следующие документы:

№ п/п	Наименование и реквизиты документов	Количество экземпляров	Количество листов	Отметка о выдаче документов заявителю	Дата и подпись заявителя

(должность лица, принявшего документы)

(подпись)

(Ф.И.О.)

«__» _____ 20__ г. _____

(дата окончания срока рассмотрения документов)

документов)

(дата выдачи)

(подпись)

(Ф.И.О. заявителя)

После рассмотрения документы выданы

(должность, Ф.И.О., подпись лица, выдавшего документы)

(Ф.И.О., подпись лица, получившего документы)

* В столбце 2 «наименование и реквизиты документов» указываются реквизиты всех представленных заявителем документов.

По телефонам XXXXXX (номер Вашей заявки - , дата заявки -)

Вы можете узнать о нахождении поданных Вами документов, оставшемся времени рассмотрения документов

