

Администрация муниципального образования –
Сотницынское сельское поселение
Сасовского муниципального района Рязанской области
ПОСТАНОВЛЕНИЕ

от 29 декабря 2014 г.

№ 111

Об утверждении административного регламента по предоставлению муниципальной услуги «Выдача разрешения на размещение передвижного аттракциона (зоопарка, цирка)»

В соответствии с Федеральным законом от 27.07.2010 № 210-ФЗ «Об организации предоставления государственных и муниципальных услуг», руководствуясь Федеральным законом от 06.10.2003 № 131-ФЗ «Об общих принципах организации местного самоуправления в Российской Федерации», Порядком разработки и утверждения административных регламентов предоставления муниципальных услуг администрацией муниципального образования – Сотницынское сельское поселение Сасовского муниципального района Рязанской области, утвержденным Постановлением главы Сотницынского сельского поселения от 13.04.2012 № 18, ПОСТАНОВЛЯЮ:

1. Утвердить административный регламент по предоставлению муниципальной услуги «Выдача разрешения на размещение передвижного аттракциона (зоопарка, цирка)»

2. Настоящее постановление подлежит официальному опубликованию в совместном печатном средстве массовой информации «Информационный бюллетень Сотницынского сельского поселения» и на сайте администрации Сотницынского сельского поселения: www.Sotnicino.gov62.ru

3. Контроль за исполнением настоящего постановления оставляю за собой.

Глава администрации
муниципального образования -
Сотницынское сельское поселение
Сасовского муниципального района
Рязанской области

С.А. Лыдин

Разослать: в дело – 1 экз.; Администрация района – 1 экз.

**АДМИНИСТРАТИВНЫЙ РЕГЛАМЕНТ
ПРЕДОСТАВЛЕНИЯ МУНИЦИПАЛЬНОЙ УСЛУГИ "ВЫДАЧА РАЗРЕШЕНИЯ НА
РАЗМЕЩЕНИЕ ПЕРЕДВИЖНОГО АТТРАКЦИОНА (ЗООПАРКА, ЦИРКА)"**

Раздел 1. ОБЩИЕ ПОЛОЖЕНИЯ

1.1. Предметом регулирования административного регламента предоставления муниципальной услуги "Выдача разрешения на размещение передвижного аттракциона (зоопарка, цирка)" являются отношения, возникающие между юридическими лицами, физическими лицами и администрацией муниципального образования – Сотницынского сельского поселения Сасовского муниципального района, связанные с предоставлением муниципальной услуги "Выдача разрешения на размещение передвижного аттракциона".

1.1.1. Административный регламент предоставления муниципальной услуги "Выдача разрешения на размещение передвижного аттракциона (зоопарка, цирка)" (далее - Административный регламент) разработан в целях повышения качества предоставления и доступности муниципальной услуги "Выдача разрешения на размещение передвижного аттракциона (зоопарка, цирка)" (далее - муниципальная услуга), создания комфортных условий для получения результатов предоставления муниципальной услуги.

1.1.2. Административный регламент определяет сроки и последовательность административных процедур при предоставлении муниципальной услуги.

1.1.3. Задачей Административного регламента является упорядочение административных процедур и административных действий по предоставлению муниципальной услуги.

1.2. Описание заявителей, а также физических и юридических лиц, имеющих право в соответствии с законодательством Российской Федерации либо в силу наделения их заявителями в порядке, установленном законодательством Российской Федерации, полномочиями выступать от их имени при взаимодействии с соответствующими органами исполнительной власти и иными организациями при предоставлении муниципальной услуги (далее - заявитель).

Представитель заявителя - физическое лицо, действующее от имени заявителя. Полномочия представителя заявителя при предоставлении муниципальной услуги подтверждаются доверенностью, за исключением лиц, имеющих право действовать без доверенности от имени заявителя. Доверенность от имени юридического лица выдается за подписью его руководителя или иного лица, уполномоченного на это его учредительными документами, с приложением печати этой организации.

1.3. Требования к порядку информирования о порядке предоставления муниципальной услуги приведены в разделе 2 Административного регламента.

2. Стандарт предоставления муниципальной услуги

2.1. Наименование муниципальной услуги

Муниципальная услуга, предоставление которой регулируется Административным регламентом, именуется "Выдача разрешения на размещение передвижного аттракциона (зоопарка, цирка)".

2.2. Наименование органа, предоставляющего муниципальную услугу, а также юридических лиц, участвующих в предоставлении муниципальной услуги

2.2.1. Муниципальную услугу предоставляет администрация муниципального образования – Сотницынского сельского поселения Сасовского муниципального района Рязанской области (далее - администрация).

- Администрация при предоставлении муниципальной услуги взаимодействует с Федеральной налоговой службой Российской Федерации (ФНС России) в части межведомственного информационного взаимодействия.

2.2.2. Прием документов, необходимых для получения муниципальной услуги и выдачу результата предоставления муниципальной услуги осуществляют:

- Администрация муниципального образования – Сотницынского сельского поселения Сасовского муниципального района Рязанской области (далее – администрация);

- муниципальное бюджетное учреждение "Многофункциональный центр предоставления государственных и муниципальных услуг Сасовского района" (далее - уполномоченная организация).

2.2.3. Администрация, уполномоченная организация не вправе требовать от заявителя осуществления действий, в том числе согласований, необходимых для получения муниципальной услуги и связанных с обращением в иные государственные органы, органы местного самоуправления, организации, за

исключением получения необходимой и обязательной услуги "Оформление документов, подтверждающих проведение обязательных вакцинаций, ветеринарных обработок, диагностических исследований в соответствии с требованиями ветеринарного законодательства" (в случае размещения передвижного зоопарка или цирка).

2.2.4. Необходимую и обязательную муниципальную услугу "Оформление документов, подтверждающих проведение обязательных вакцинаций, ветеринарных обработок, диагностических исследований в соответствии с требованиями ветеринарного законодательства" предоставляет ГУ "Сасовская районная ветеринарная станция".

2.3. Результат предоставления муниципальной услуги

Результатом предоставления муниципальной услуги является получение заявителем разрешения на размещение передвижного аттракциона, зоопарка, цирка на территории Сотницынского сельского поселения (далее - разрешение) либо уведомления об отказе в выдаче разрешения (далее - отказ в выдаче).

2.4. Срок предоставления муниципальной услуги

Максимальный срок предоставления муниципальной услуги составляет 7 дней.

При направлении заявления и документов, необходимых для предоставления муниципальной услуги, по почте срок предоставления муниципальной услуги исчисляется со дня поступления в уполномоченную организацию заявления и документов, необходимых для предоставления муниципальной услуги (по дате регистрации).

Сроки прохождения отдельных административных процедур:

- а) прием и регистрация документов заявителя от одного заявителя - не более 45 минут;
- б) направление уполномоченной организацией заявления и документов в администрацию - 1 день;
- в) проверка администрацией сведений, содержащихся в заявлении, и прилагаемых документов с момента регистрации заявления - 1 день;
- г) межведомственное информационное взаимодействие - не более 5 рабочих дней:
 - подготовка и направление запросов в ФНС России - в течение 1 рабочего дня, следующего за днем поступления документов в администрацию;
 - проверка полноты документа (информации), полученного в результате межведомственного информационного взаимодействия, - в течение 1 рабочего дня, следующего за днем получения запрашиваемого документа (информации);
- д) принятие решения о выдаче разрешения (об отказе в выдаче) - 1 день;
- е) оформление разрешения (отказа в выдаче) - 1 день;
- ж) направление разрешения (отказа в выдаче) в уполномоченную организацию (в случае обращения заявителя в уполномоченную организацию) - 1 день;
- з) выдача разрешения (отказа в выдаче) - в течение 3 дней с даты подписания разрешения.

Основанием для приостановления предоставления муниципальной услуги является письменное обращение заявителя о приостановлении выдачи разрешения.

2.5. Правовые основания для предоставления муниципальной услуги:

- Федеральный закон от 06.10.2003 N 131-ФЗ "Об общих принципах организации местного самоуправления в Российской Федерации";
- Федеральный закон от 27.07.2010 N 210-ФЗ "Об организации предоставления государственных и муниципальных услуг";
- Постановление администрации Сотницынского сельского поселения от 13.04.2012 N 18 "Об утверждении Порядка разработки и утверждения административных регламентов предоставления муниципальных услуг администрацией муниципального образования – Сотницынское сельское поселение Сасовского муниципального района Рязанской области";
- Постановление администрации муниципального образования – Сотницынское сельское поселение от 13.04.2012 N 20 "Об утверждении Реестра муниципальных услуг муниципального образования – Сотницынское сельское поселение Сасовского муниципального района";
- Административный регламент.

2.6. Исчерпывающий перечень документов, необходимых в соответствии с законодательством или иными нормативно-правовыми актами для предоставления муниципальной услуги, услуг, необходимых и обязательных для предоставления муниципальной услуги.

2.6.1. Для предоставления муниципальной услуги необходимы следующие документы:

- заявление с указанием предполагаемого места и срока размещения аттракциона, зоопарка или цирка;
- свидетельство о государственной регистрации (для юридических лиц);
- учредительный документ (для юридических лиц);
- свидетельство о постановке на налоговый учет;
- свидетельство о государственной регистрации в качестве индивидуального предпринимателя;
- документы, подтверждающие проведение обязательных вакцинаций, ветеринарных обработок, диагностических исследований в соответствии с требованиями ветеринарного законодательства;
- технический паспорт завода-изготовителя аттракциона (на русском языке), оформленный в соответствии с требованиями нормативных актов.

2.6.2. Для предоставления муниципальной услуги муниципальной необходимой и обязательной

услугой является услуга "Оформление документов, подтверждающих проведение обязательных вакцинаций, ветеринарных обработок, диагностических исследований в соответствии с требованиями ветеринарного законодательства" (в случае размещения передвижного зоопарка или цирка).

Для предоставления необходимой и обязательной услуги "Оформление документов, подтверждающих проведение обязательных вакцинаций, ветеринарных обработок, диагностических исследований в соответствии с требованиями ветеринарного законодательства" заявитель представляет в ГУ "Сасовская районная ветеринарная станция" следующие документы:

- ветеринарное свидетельство (форма N 1, утвержденная приказом Минсельхоза РФ от 16.11.2006 N 422 "Об утверждении правил организации работы по выдаче ветеринарных сопроводительных документов";
- журнал вакцинаций.

2.6.3. администрация, уполномоченная организация участвующие в предоставлении муниципальной услуги, не вправе требовать от заявителя:

1) представления документов и информации или осуществления действий, представление или осуществление которых не предусмотрено нормативными правовыми актами, регулирующими отношения, возникающие в связи с предоставлением муниципальной услуги;

2) представления документов и информации, которые находятся в распоряжении органов, предоставляющих государственные услуги, и органов, предоставляющих муниципальные услуги, иных государственных органов, органов местного самоуправления, организаций в соответствии с нормативными правовыми актами Российской Федерации, нормативными правовыми актами субъектов Российской Федерации, муниципальными правовыми актами.

2.6.4. При представлении заявления и документов, необходимых для предоставления муниципальной услуги, заявитель предъявляет документ, удостоверяющий его личность. В случае, если с заявлением о выдаче разрешения обращается представитель заявителя, предъявляется оригинал или копия документа, удостоверяющего полномочия физического лица представлять интересы заявителя.

2.6.5. Заявители представляют документы в копиях с одновременным представлением оригинала. Копия документа после проверки ее соответствия оригиналу заверяется должностным лицом уполномоченной организации, ответственным за прием документов.

Представленные заявителем документы после предоставления муниципальной услуги остаются в администрации и заявителю не возвращаются.

2.6.6. Заявитель вправе не представлять в администрацию, уполномоченную организацию документы, указанные в абзацах третьем, пятом и шестом пункта 2.6.1 Административного регламента.

В случае непредставления заявителем документов, указанных в абзацах третьем, пятом и шестом пункта 2.6.1 Административного регламента, Администрация самостоятельно запрашивает необходимые документы (содержащиеся в них сведения) в режиме межведомственного информационного взаимодействия.

Документами (сведениями), запрашиваемыми в режиме межведомственного информационного взаимодействия в ФНС России, являются выписка из Единого государственного реестра юридических лиц или ее удостоверенная копия, включающая сведения о постановке юридического лица на учет в налоговом органе по месту нахождения юридического лица; выписка из Единого государственного реестра индивидуальных предпринимателей или ее удостоверенная копия, включающая сведения о постановке физического лица на учет в налоговом органе.

2.7. Исчерпывающий перечень оснований для отказа в приеме документов, необходимых для предоставления муниципальной услуги:

- непредставление заявителем документа, удостоверяющего его личность;
- непредставление представителем заявителя документа, удостоверяющего личность и полномочия;
- заявитель не соответствует требованиям, указанным в пункте 1.2 Административного регламента;
- заявление, представленное для предоставления муниципальной услуги, по содержанию не соответствует требованиям пункта 2.6.1 Административного регламента.

2.8. Исчерпывающий перечень оснований для отказа в предоставлении муниципальной услуги:

2.8.1. Если на предполагаемое место размещения аттракциона, цирка или зоопарка уже выдано разрешение на размещение аттракциона, цирка или зоопарка другому юридическому лицу или индивидуальному предпринимателю.

2.8.2. Непредставление документов, указанных в пункте 2.6.1 Административного регламента, за исключением документов, указанных в пункте 2.6.6 Административного регламента.

2.8.3. Если размещение аттракциона, цирка или зоопарка предполагается в местах и (или) сооружениях спортивно-оздоровительного назначения (бассейнах, стадионах и т.п.), находящихся в муниципальной собственности, и размещение аттракциона, цирка или зоопарка в указанных местах и сооружениях нарушает установленные для их эксплуатации санитарно-эпидемиологические правила и нормативы и может повлечь за собой угрозу безопасности, жизни и (или) здоровью населения.

2.8.4. Представление заявителем недостоверных сведений.

2.9. Размер платы, взимаемой с заявителя при предоставлении муниципальной услуги, и способы ее взимания в случаях, предусмотренных федеральными законами, принимаемыми в соответствии с ними иными нормативными правовыми актами Российской Федерации, нормативными правовыми актами

субъектов Российской Федерации, муниципальными правовыми актами.

Взимание платы за предоставление муниципальной услуги нормативными правовыми актами не предусмотрено.

2.10. Максимальный срок ожидания в очереди при подаче заявления о предоставлении муниципальной услуги и при получении результата предоставления муниципальной услуги

Максимальное время ожидания в очереди при подаче заявления о предоставлении муниципальной услуги не должно превышать 15 минут.

Максимальное время ожидания в очереди на получение результата предоставления муниципальной услуги не должно превышать 15 минут.

2.11. Срок регистрации заявления заявителя о предоставлении муниципальной услуги

Максимальный срок регистрации заявления не должен превышать 45 минут.

2.12. Требования к помещениям, в которых предоставляются муниципальные услуги, к залу ожидания, местам для заполнения заявлений о предоставлении муниципальной услуги, информационным стендам с образцами их заполнения и перечнем документов, необходимых для предоставления муниципальной услуги

2.12.1. Информация о местах нахождения и графике работы структурных подразделений администрации города Рязани, об уполномоченной организации, а также о других органах и организациях, обращение в которые необходимо для предоставления муниципальной услуги, иная справочная информация размещена на официальном сайте администрации согласно Приложению N 1 к Административному регламенту.

2.12.2. На территории, прилегающей к месторасположению зданий, где предоставляется муниципальная услуга, оборудуются места для парковки автотранспортных средств. На стоянке должно быть не менее 5 мест, из них не менее 1 места - для парковки специальных транспортных средств лиц с ограниченными возможностями передвижения. Доступ заявителей к парковочным местам является бесплатным.

2.12.3. Здание, где предоставляется муниципальная услуга, должно быть оборудовано отдельным входом для свободного доступа заявителей.

2.12.4. Входы в помещения, где осуществляется прием и выдача документов, оборудуются пандусами, расширенными проходами, позволяющими обеспечить свободный доступ лиц с ограниченными возможностями передвижения, включая лиц, использующих кресла-коляски.

2.12.5. Центральный вход в здание должен быть оборудован информационной табличкой (вывеской), содержащей информацию о наименовании и графике работы администрации Сотницынского сельского поселения и организации, предоставляющих муниципальную услугу.

2.12.6. Помещения, в которых предоставляется муниципальная услуга, должны соответствовать установленным противопожарным и санитарно-эпидемиологическим правилам и нормам.

2.12.7. Помещения, в которых предоставляется муниципальная услуга, должны иметь туалет со свободным доступом к нему в рабочее время заявителей.

2.12.8. Помещения, в которых предоставляется муниципальная услуга, включают места для ожидания, места для информирования заявителей и заполнения необходимых документов, а также места для приема заявителей.

2.12.9. Места для ожидания должны соответствовать комфортным условиям для заявителей и оптимальным условиям работы должностных лиц.

2.12.10. Места для ожидания оборудуются стульями, количество которых определяется исходя из фактической нагрузки и возможностей для их размещения в здании, но не может составлять менее 5 мест.

2.12.11. Места для информирования и заполнения необходимых документов оборудуются информационными стендами, стульями и столами либо стойками для оформления документов, обеспечиваются бланками заявлений и необходимыми канцелярскими принадлежностями.

2.12.12. На информационном стенде размещается следующая информация:

а) срок предоставления муниципальной услуги и сроки выполнения отдельных административных действий;

б) образец заполнения заявления;

в) перечень оснований для отказа в предоставлении муниципальной услуги;

г) информация о платности (бесплатности) предоставления муниципальной услуги;

д) извлечения из Административного регламента.

2.12.13. Прием заявителей осуществляется в окна приема документов.

2.12.14. Окна приема документов должны быть оборудованы информационными табличками с указанием:

а) номера окна;

б) фамилии, имени, отчества и должности лица, ведущего прием;

в) графика приема.

2.12.15. Должностные лица, осуществляющие прием документов, обеспечиваются личными идентификационными карточками и (или) настольными табличками.

2.12.16. Места для приема документов должны быть снабжены стулом, иметь место для письма и

раскладки документов.

2.12.17. В целях обеспечения конфиденциальности сведений о заявителе одним должностным лицом одновременно ведется прием только одного заявителя по одному обращению за предоставлением одной муниципальной услуги.

2.12.18. Каждое рабочее место должностного лица должно быть оборудовано телефоном, персональным компьютером с возможностью доступа к информационным базам данных, печатающим устройствам.

2.12.19. При оборудовании помещений, в которых предоставляется муниципальная услуга, обеспечивается возможность беспрепятственной эвакуации всех заявителей и должностных лиц в случае возникновения чрезвычайной ситуации.

2.13. Порядок получения информации заявителями по вопросам предоставления муниципальной услуги, в том числе о ходе предоставления муниципальной услуги

2.13.1. Информация о порядке предоставления муниципальной услуги предоставляется в администрации, в уполномоченной организации, с использованием средств телефонной связи, электронного информирования, вычислительной и электронной техники; посредством размещения в информационно-телекоммуникационных сетях общего пользования, в том числе в сети Интернет, публикации в средствах массовой информации, издания информационных материалов (брошюр, буклетов и т.д.).

2.13.2. При высокой нагрузке и превышении установленных Административным регламентом сроков ожидания в очереди по решению руководителя уполномоченной организации прием заявлений и прилагаемых к ним документов от заявителей будет осуществляться не менее 60 часов в неделю с возможностью обращения за получением муниципальной услуги в вечернее время и не менее чем в один из выходных дней.

2.13.3. Информация о предоставлении муниципальной услуги сообщается по номерам телефонов для справок (консультаций), а также размещается в информационно-телекоммуникационных сетях общего пользования, в том числе в сети Интернет, на информационных стендах уполномоченной организации.

2.13.4. При ответах на телефонные звонки и устные обращения должностные лица Администрации и уполномоченной организации подробно и в вежливой (корректной) форме информируют обратившихся по интересующим их вопросам. Ответ на телефонный звонок должен начинаться с информации о наименовании организации, в которую позвонил гражданин, фамилии, имени, отчестве и должности лица, принявшего телефонный звонок.

Время разговора не должно превышать 10 минут.

При невозможности должностного лица администрации или уполномоченной организации, принявшего звонок, самостоятельно ответить на поставленные вопросы телефонный звонок должен быть переадресован (переведен) на другое должностное лицо или же обратившемуся гражданину должен быть сообщен телефонный номер, по которому можно получить необходимую информацию.

2.13.5. Информирование о ходе предоставления муниципальной услуги осуществляется должностными лицами Администрации и уполномоченной организации при личном контакте с заявителями, с использованием средств сети Интернет, почтовой, телефонной связи, посредством электронной почты.

Заявители, представившие в администрацию, уполномоченную организацию документы для получения муниципальной услуги, в обязательном порядке информируются должностными лицами администрации, уполномоченной организации о результате предоставления муниципальной услуги.

2.13.6. Информация об отказе в предоставлении муниципальной услуги направляется заявителю заказным письмом и дублируется по телефону или электронной почте, указанным в заявлении (при наличии соответствующих данных в заявлении).

2.13.7. Информация о сроке завершения оформления документов и возможности их получения заявителю сообщается при подаче документов.

2.13.8. Консультации (справки) по вопросам предоставления муниципальной услуги предоставляются должностными лицами Администрации и уполномоченной организации.

2.13.9. Консультации представляются по следующим вопросам:

- необходимого перечня документов, предоставляемых для предоставления муниципальной услуги, комплектности (достаточности) предоставляемых документов;
- источников получения документов, необходимых для предоставления муниципальной услуги (орган, организация и их местонахождение);
- времени приема и выдачи документов;
- сроков предоставления муниципальной услуги;
- порядка обжалования действий (бездействия) и решений должностных лиц, осуществляемых и принимаемых в ходе предоставления муниципальной услуги.

2.13.10. При консультировании заявителей по электронной почте, в том числе о ходе предоставления муниципальной услуги, ответ должен быть направлен в течение пяти дней, исчисляемых со дня, следующего за днем поступления соответствующего запроса.

2.13.11. Заявитель имеет право представить документы по предварительной записи. Предварительная запись осуществляется по телефону +7(49133) 2-40-50 или с использованием электронной почты по адресу: mfc.sasovo@mail.ru.

При предварительной записи заявитель сообщает свои фамилию, имя, отчество, адрес места жительства и предпочтительное время для представления документов на получение муниципальной услуги. Предварительная запись осуществляется путем внесения соответствующей информации должностным лицом в журнал предварительной записи заявителей.

При осуществлении предварительной записи заявителю сообщается время представления документов для получения муниципальной услуги и номер окна, в который следует обратиться.

2.14. Показатели доступности и качества и муниципальных услуг

2.14.1. Показателями доступности муниципальной услуги являются:

- а) транспортная доступность к местам предоставления муниципальной услуги;
- б) обеспечение беспрепятственного доступа лиц с ограниченными возможностями передвижения к помещениям, в которых предоставляется муниципальная услуга;
- в) размещение информации о порядке предоставления муниципальной услуги на едином портале государственных и муниципальных услуг.

2.14.2. Показателями качества муниципальной услуги являются:

- а) соблюдение срока выдачи документов при предоставлении муниципальной услуги;
- б) соблюдение сроков ожидания в очереди при подаче и получении документов;
- в) отсутствие поданных в установленном порядке жалоб на решения, действия (бездействие) должностных лиц, принятые и осуществленные при предоставлении муниципальной услуги.

Раздел 3. СОСТАВ, ПОСЛЕДОВАТЕЛЬНОСТЬ И СРОКИ ВЫПОЛНЕНИЯ АДМИНИСТРАТИВНЫХ ПРОЦЕДУР, ТРЕБОВАНИЙ К ПОРЯДКУ ИХ ВЫПОЛНЕНИЯ, В ТОМ ЧИСЛЕ ОСОБЕННОСТИ ВЫПОЛНЕНИЯ АДМИНИСТРАТИВНЫХ ПРОЦЕДУР В ЭЛЕКТРОННОЙ ФОРМЕ

3.1. Блок-схема предоставления муниципальной услуги приводится в приложении N 3 к Административному регламенту.

3.2. Предоставление муниципальной услуги включает в себя следующие административные процедуры:

- а) прием и регистрация документов заявителя администрацией или уполномоченной организацией;
- б) направление уполномоченной организацией заявления и прилагаемых документов в администрацию (в случае обращения заявителей в уполномоченную организацию);
- в) рассмотрение администрацией представленных документов;
- г) межведомственное информационное взаимодействие;
- д) проверка администрацией полноты и достоверности сведений, принятие решения о возможности предоставления муниципальной услуги.
- е) подготовка и оформление результата предоставления муниципальной услуги администрацией;
- ж) направление результата предоставления муниципальной услуги в уполномоченную организацию (в случае обращения заявителей в уполномоченную организацию);
- з) выдача заявителю результата предоставления муниципальной услуги.

3.2.1. Прием и регистрация заявления и прилагаемых документов.

С целью получения муниципальной услуги заявитель обращается в администрацию или уполномоченную организацию с заявлением и документами, необходимыми для предоставления муниципальной услуги, или направляет указанные документы по почте.

Специалист, ответственный за прием и регистрацию документов:

- а) устанавливает предмет обращения;
- б) проверяет документ, удостоверяющий личность заявителя, в случае если заявление представлено заявителем при личном обращении;
- в) проверяет полномочия представителя заявителя физического или юридического лица действовать от имени физического или юридического лица;
- г) проверяет правильность заполнения заявления, наличие документов, необходимых для предоставления муниципальной услуги, соответствие их по содержанию требованиям пункта 2.6.5 Административного регламента.

Не подлежат приему заявления и документы, имеющие подчистки либо приписки, зачеркнутые слова или иные не оговоренные в них исправления, заявления, заполненные карандашом, а также заявления с серьезными повреждениями, не позволяющими однозначно истолковать их содержание. В случае, если

Заявителем (Представителем заявителя) не представлены по собственной инициативе документы предусмотренные пунктом 2.6.3., то такие документы должны быть получены в результате межведомственного информационного взаимодействия;

Должностное лицо, ответственное за прием и регистрацию документов, оформляет расписку в получении документов согласно приложению N 3 к Административному регламенту в 2 экземплярах. В расписке указывается перечень документов и дата их получения, а также перечень сведений и документов, которые будут получены по межведомственным запросам.

Один экземпляр выдается Заявителю, второй экземпляр прикладывается к принятым документам.

Максимальный срок административной процедуры - 45 минут.

3.2.2. Направление уполномоченной организацией заявления и прилагаемых документов в администрацию (в случае обращения заявителя в уполномоченную организацию).

Основанием для начала административной процедуры по рассмотрению представленных документов является получение должностным лицом, ответственным за прием документов, заявления с комплектом прилагаемых документов.

Должностное лицо уполномоченной организации, ответственное за направление документов в администрацию, направляет заявление и прилагаемые документы в администрацию.

На рассмотрение направляются все документы, представленные заявителем.

Направление на рассмотрение документов осуществляется с листами сопровождения, в которых указывается:

- наименование структурного подразделения администрации муниципального образования ;
- перечень и количество направляемых документов;
- Ф.И.О. заявителя;
- наименование муниципальной услуги;

- срок рассмотрения документов в администрации муниципального образования – Сотницынское сельское поселение, в соответствии с пунктом 2.4 Административного регламента.

Направление документов фиксируется должностным лицом уполномоченной организации.

Должностное лицо уполномоченной организации, ответственное за направление документов, самостоятельно осуществляет контроль за сроком нахождения документов в администрации. При нарушении сроков рассмотрения документов должностными лицами администрации составляется служебная записка на имя главы администрации муниципального образования – Сотницынское сельское поселение.

Максимальный срок административной процедуры - 1 рабочий день.

3.2.3. Рассмотрение администрацией представленных документов.

Основанием для начала административной процедуры является получение должностным лицом администрации, ответственным за прием документов, заявления с комплексом прилагаемых документов.

Заявление регистрируется и передается главе администрации.

Должностное лицо администрации проверяет комплектность полученных документов и сведений, в них содержащихся, осуществляет межведомственное информационное взаимодействие.

Максимальный срок административной процедуры составляет 5 рабочих дней.

Межведомственное информационное взаимодействие

В зависимости от представленных документов должностное лицо администрации осуществляет подготовку и направление межведомственного запроса в ФНС России о предоставлении сведений из Единого государственного реестра юридических лиц (Единого государственного реестра индивидуальных предпринимателей). Состав сведений, указываемых в межведомственном запросе, ответе на межведомственный запрос, способ направления межведомственного запроса и ответа на межведомственный запрос, срок направления межведомственного запроса и ответа на межведомственный запрос определяются документами, описывающими порядок межведомственного информационного взаимодействия (далее - межведомственное взаимодействие) при предоставлении муниципальных услуг (технологическими картами межведомственного взаимодействия).

Направление межведомственного запроса в электронном виде может осуществляться с использованием системы исполнения регламентов системы межведомственного электронного взаимодействия. В этом случае межведомственный запрос должен быть подписан электронной подписью.

Процедуры межведомственного взаимодействия осуществляются в соответствии с нормативными правовыми актами Российской Федерации, Рязанской области, муниципальными правовыми актами администрации и соответствующими соглашениями.

В течение 1 рабочего дня, следующего за днем получения запрашиваемой информации (документов), должностное лицо администрации проверяет полноту полученной информации (документов).

В случае поступления запрошенной информации (документов) не в полном объеме или содержащей противоречивые сведения должностное лицо администрации уточняет запрос и направляет его повторно. При отсутствии указанных недостатков вся запрашиваемая информация (документы), полученная в рамках межведомственного взаимодействия, приобщается к материалам дела.

3.2.4. Принятие решения по заявлению

Должностное лицо администрации готовит предложение главе администрации о выдаче разрешения (отказа в выдаче). В случае отсутствия условий, препятствующих размещению передвижного аттракциона (зоопарка, цирка), указанных в пункте 2.8.3 Административного регламента, глава администрации принимает решение о подготовке разрешения. В случае выявления условий, препятствующих размещению передвижного аттракциона (зоопарка, цирка), указанных в пункте 2.8.3 Административного регламента, глава администрации принимает решение о подготовке отказа в выдаче.

Максимальный срок административной процедуры - 1 день.

3.2.5. Оформление разрешения (отказа в выдаче)

Должностное лицо администрации оформляет разрешение или отказ в выдаче.

Разрешение оформляется в одном экземпляре.

В разрешении указываются:

- наименование уполномоченного органа, выдавшего разрешение;
- регистрационный номер и дата выдачи;
- полное и (или) сокращенное наименование и организационно-правовая форма заявителя, место его нахождения;
- основной государственный регистрационный номер заявителя;
- адрес размещения передвижного аттракциона, зоопарка или цирка;
- срок действия разрешения.

Разрешение оформляется на специальном бланке согласно Приложению N 4 к Административному регламенту.

Разрешение подписывается главой администрации и заверяется гербовой печатью администрации Сотницынского сельского поселения.

Отказ в выдаче разрешения оформляется на бланке администрации и подписывается главой администрации. В отказе указываются основания отказа в выдаче со ссылкой на нормативные акты.

Максимальный срок административной процедуры - 1 день.

3.2.6. Направление разрешения (отказа в выдаче) в уполномоченную организацию (в случае обращения заявителя в уполномоченную организацию).

Основанием для начала административной процедуры является оформленное и подписанное разрешение (отказ в выдаче).

Результат предоставления муниципальной услуги направляется в уполномоченную организацию. Направление результата предоставления муниципальной услуги осуществляется с листами сопровождения, в которых указывается:

- наименование уполномоченной организации;
- перечень и количество направляемых документов;
- Ф.И.О. заявителя;
- наименование муниципальной услуги.

Направление документов фиксируется должностным лицом администрации.

Максимальный срок административной процедуры - 1 день.

3.2.7. Выдача заявителю результата предоставления муниципальной услуги

Основанием для начала административной процедуры являются поступление должностному лицу уполномоченной организации, ответственному за выдачу документов, документов и личное обращение заявителя за получением документов.

Должностное лицо, ответственное за выдачу документов, может сообщить заявителю о принятом решении лично, по телефону или электронной почте.

Должностное лицо, ответственное за выдачу документов:

- устанавливает личность заявителя, в том числе проверяет документ, удостоверяющий личность;
- проверяет правомочность заявителя, в том числе полномочия представителя заявителя действовать от их имени при получении документов;
- выясняет у заявителя номер, указанный в расписке о получении документов на получение разрешения;
- находит документы по предоставлению муниципальной услуги с распиской о получении документов, а также документами, подлежащими выдаче;
- делает запись в книге учета выданных документов;
- знакомит заявителя с перечнем выдаваемых документов (оглашает названия выдаваемых документов);
- выдает результат предоставления муниципальной услуги заявителю в одном подлинном экземпляре;
- заявитель расписывается о получении результата предоставления муниципальной услуги в журнале регистрации документов.

Если заявитель не обратился в течение 3 рабочих дней со дня регистрации ответа, лицо, ответственное за выдачу документов, направляет ему ответ по почте по адресу, указанному в заявлении.

АДМИНИСТРАТИВНОГО РЕГЛАМЕНТА

4.1. Контроль за полнотой и качеством предоставления муниципальной услуги включает в себя текущий контроль и проведение плановых и внеплановых проверок, выявление и устранение нарушений прав заявителей при предоставлении муниципальной услуги, рассмотрение, принятие решений и подготовку ответов на обращения заявителей о предоставлении муниципальной услуги, содержащие жалобы на решения, действия (бездействие) должностных лиц, осуществляющих предоставление муниципальной услуги.

Текущий контроль за соблюдением последовательности действий, определенных административными процедурами по предоставлению муниципальной услуги, сроками и принятием решений осуществляется главой администрации, руководителем уполномоченной организации путем проведения проверок соблюдения и исполнения положений административного регламента и иных нормативных правовых актов, устанавливающих требования к предоставлению муниципальной услуги. Осуществление текущего контроля носит постоянный характер.

4.2. Должностное лицо, ответственное за прием документов, несет персональную ответственность за соблюдение сроков и порядка приема документов, правильность оформления расписки.

Должностное лицо, ответственное за контроль сроков, несет персональную ответственность за соблюдение сроков и порядка, достоверность и правильность сведений, внесенных в порядок сопровождения документов.

Должностное лицо, ответственное за выдачу документов, несет персональную ответственность за соблюдение сроков и порядка выдачи документов.

Персональная ответственность должностных лиц администрации или должностных лиц уполномоченной организации закрепляется в их должностных инструкциях в соответствии с требованиями законодательства Российской Федерации.

4.3. Проверки полноты и качества предоставления муниципальной услуги осуществляются на основании индивидуальных правовых актов администрации муниципального образования – Сотницынское сельское поселение Сасовского муниципального района.

Проверки могут быть плановыми (осуществляться на основании полугодовых или годовых планов работы администрации) и внеплановыми. При проверке рассматриваются все вопросы, связанные с предоставлением муниципальной услуги (комплексные проверки), или порядок проведения отдельных административных процедур (этапные проверки). Проверка также проводится по конкретному обращению заявителя.

Внеплановые проверки проводятся в связи с проверкой устранения ранее выявленных нарушений административного регламента, а также в случае получения обращений (жалоб) заявителей на действия (бездействие) должностных лиц и специалистов администрации и уполномоченной организации, осуществляющих предоставление муниципальной услуги.

4.4. По результатам проведенных проверок, в случае выявления нарушений прав заявителей, осуществляется привлечение виновных лиц к ответственности в соответствии с законодательством Российской Федерации.

Раздел 5. ДОСУДЕБНЫЙ (ВНЕСУДЕБНЫЙ) ПОРЯДОК ОБЖАЛОВАНИЯ РЕШЕНИЙ И ДЕЙСТВИЙ (БЕЗДЕЙСТВИЯ) ОРГАНА, ПРЕДОСТАВЛЯЮЩЕГО МУНИЦИПАЛЬНУЮ УСЛУГУ, А ТАКЖЕ ДОЛЖНОСТНЫХ ЛИЦ, МУНИЦИПАЛЬНЫХ СЛУЖАЩИХ

5.1. Заявители имеют право на обжалование решений и действий (бездействия) органа, предоставляющего муниципальную услугу, должностных лиц органа, предоставляющего муниципальную услугу, или муниципального служащего в следующих случаях:

- 1) нарушение срока регистрации запроса заявителя о предоставлении муниципальной услуги;
- 2) нарушение срока предоставления муниципальной услуги;
- 3) требование у заявителя документов, не предусмотренных нормативными правовыми актами Российской Федерации, нормативными правовыми актами субъектов Российской Федерации, муниципальными правовыми актами для предоставления муниципальной услуги;
- 4) отказ в приеме документов, предоставление которых предусмотрено нормативными правовыми актами Российской Федерации, нормативными правовыми актами Рязанской области, муниципальными правовыми актами администрации муниципального образования – Сотницынское сельское поселение для предоставления муниципальной услуги, у заявителя;
- 5) отказ в предоставлении муниципальной услуги, если основания отказа не предусмотрены федеральными законами и принятыми в соответствии с ними иными нормативными правовыми актами Российской Федерации, нормативными правовыми актами Рязанской области, муниципальными правовыми актами администрации муниципального образования – Сотницынское сельское поселение;
- 6) затребование с заявителя при предоставлении муниципальной услуги платы, не предусмотренной нормативными правовыми актами Российской Федерации, нормативными правовыми актами Рязанской области;

области, муниципальными правовыми актами администрации муниципального образования – Сотницынское сельское поселение;

7) отказ органа, предоставляющего муниципальную услугу, должностного лица органа, предоставляющего муниципальную услугу, в исправлении допущенных опечаток и ошибок в выданных в результате предоставления муниципальной услуги документах либо нарушение установленного срока таких исправлений.

5.2. Заявитель вправе запросить в органе, предоставляющем муниципальную услугу, информацию и документы, необходимые для обоснования и рассмотрения жалобы.

5.3. Жалоба подается в письменной форме на бумажном носителе, в электронной форме в орган, предоставляющий муниципальную услугу. Жалобы на решения, принятые руководителем органа, предоставляющего муниципальную услугу, подаются в вышестоящий орган (при его наличии) либо в случае его отсутствия рассматриваются непосредственно руководителем органа, предоставляющего муниципальную услугу.

Жалоба может быть направлена по почте, через уполномоченную организацию, с использованием информационно-телекоммуникационной сети "Интернет", официального сайта органа, предоставляющего муниципальную услугу, Единого портала государственных и муниципальных услуг (функций), а также может быть принята при личном приеме заявителя.

Жалоба должна содержать:

1) наименование органа, предоставляющего муниципальную услугу, должностного лица органа, предоставляющего муниципальную услугу, либо муниципального служащего, решения и действия (бездействия) которых обжалуются;

2) фамилию, имя, отчество, сведения о месте жительства заявителя - физического лица либо наименование, сведения о месте нахождения заявителя - юридического лица, а также номер (номера) контактного телефона, адрес (адреса) электронной почты (при наличии) и почтовый адрес, по которым должен быть направлен ответ заявителю;

3) сведения об обжалуемых решениях и действиях (бездействии) органа, предоставляющего муниципальную услугу, должностного лица органа, предоставляющего муниципальную услугу, либо муниципального служащего;

4) доводы, на основании которых заявитель не согласен с решением и действием (бездействием) органа, предоставляющего муниципальную услугу, должностного лица органа, предоставляющего муниципальную услугу, либо муниципального служащего. Заявителем могут быть представлены документы (при наличии), подтверждающие доводы заявителя, либо их копии.

5.4. Если в письменной жалобе не указана фамилия заявителя, направившего жалобу и почтовый адрес, по которому должен быть направлен ответ, ответ на жалобу не дается.

При получении письменной жалобы, в которой содержатся нецензурные либо оскорбительные выражения, угрозы жизни, здоровью и имуществу должностного лица, а также членов его семьи, должностное лицо, рассматривающее жалобу, вправе оставить жалобу без ответа по существу поставленных в ней вопросов и сообщить заявителю, направившему жалобу, о недопустимости злоупотребления правом.

Если текст письменной жалобы не поддается прочтению, ответ на жалобу не дается, о чем сообщается заявителю, направившему жалобу, если его фамилия и почтовый адрес поддаются прочтению.

Если в письменной жалобе заявителя содержится вопрос, на который заявителю многократно давались письменные ответы по существу в связи с ранее направляемыми жалобами, и при этом в жалобе не приводятся новые доводы или обстоятельства, администрация, уполномоченная организация вправе принять решение о безосновательности очередной жалобы и прекращении переписки с заявителем по данному вопросу при условии, что указанная жалоба и ранее направляемые жалобы направлялись в администрацию, уполномоченную организацию, о чем уведомляется заявитель, направивший жалобу.

5.5. Жалоба, поступившая в орган, предоставляющий муниципальную услугу, подлежит рассмотрению должностным лицом, наделенным полномочиями по рассмотрению жалоб, в течение пятнадцати рабочих дней со дня ее регистрации, а в случае обжалования отказа органа, предоставляющего муниципальную услугу, должностного лица органа, предоставляющего муниципальную услугу, в приеме документов у заявителя либо в исправлении допущенных опечаток и ошибок или в случае обжалования нарушения установленного срока таких исправлений - в течение пяти рабочих дней со дня ее регистрации.

5.6. По результатам рассмотрения жалобы орган, предоставляющий муниципальную услугу, принимает одно из следующих решений:

1) удовлетворяет жалобу, в том числе в форме отмены принятого решения, исправления допущенных органом, предоставляющим муниципальную услугу, опечаток и ошибок в выданных в результате предоставления муниципальной услуги документах, возврата заявителю денежных средств, взимание которых не предусмотрено нормативными правовыми актами Российской Федерации, нормативными правовыми актами Рязанской области, муниципальными правовыми актами администрации, а также в иных формах;

2) отказывает в удовлетворении жалобы.

Не позднее дня, следующего за днем принятия решения, заявителю в письменной форме и по желанию заявителя в электронной форме направляется мотивированный ответ о результатах рассмотрения

жалобы.

5.7. В случае установления в ходе или по результатам рассмотрения жалобы признаков состава административного правонарушения или преступления должностное лицо, наделенное полномочиями по рассмотрению жалоб в соответствии с пунктом 5.3 Административного регламента, незамедлительно направляет имеющиеся материалы в органы прокуратуры.

Приложение N 1
к Административному регламенту

СВЕДЕНИЯ
ОБ ИСПОЛНИТЕЛЯХ МУНИЦИПАЛЬНОЙ УСЛУГИ

Администрация муниципального образования – Сотницинское сельское поселение Сасовского муниципального района

Адрес: 391456, Рязанская область, Сасовский район, п. Сотницино, ул. Ленина, д. 1

Контактный телефон: 8 (49133) 4-00-30

Факсы: 8 (49133) 4-00-30

Электронный адрес: sotnicino.adm2014@yandex.ru

Муниципальное бюджетное учреждение "Многофункциональный центр предоставления государственных и муниципальных услуг города Рязани"

Адрес: г. Сасово, ул. Проспект Свобод, д. 19

Контактный телефон: (4912) 55-50-55

Адрес электронной почты: mfc.sasovo@mail.ru

Режим работы: понедельник - пятница - с 8:30 до 20:00, без перерыва на обед;

Четверг: с 8.00 до 18.00, без перерыва на обед;

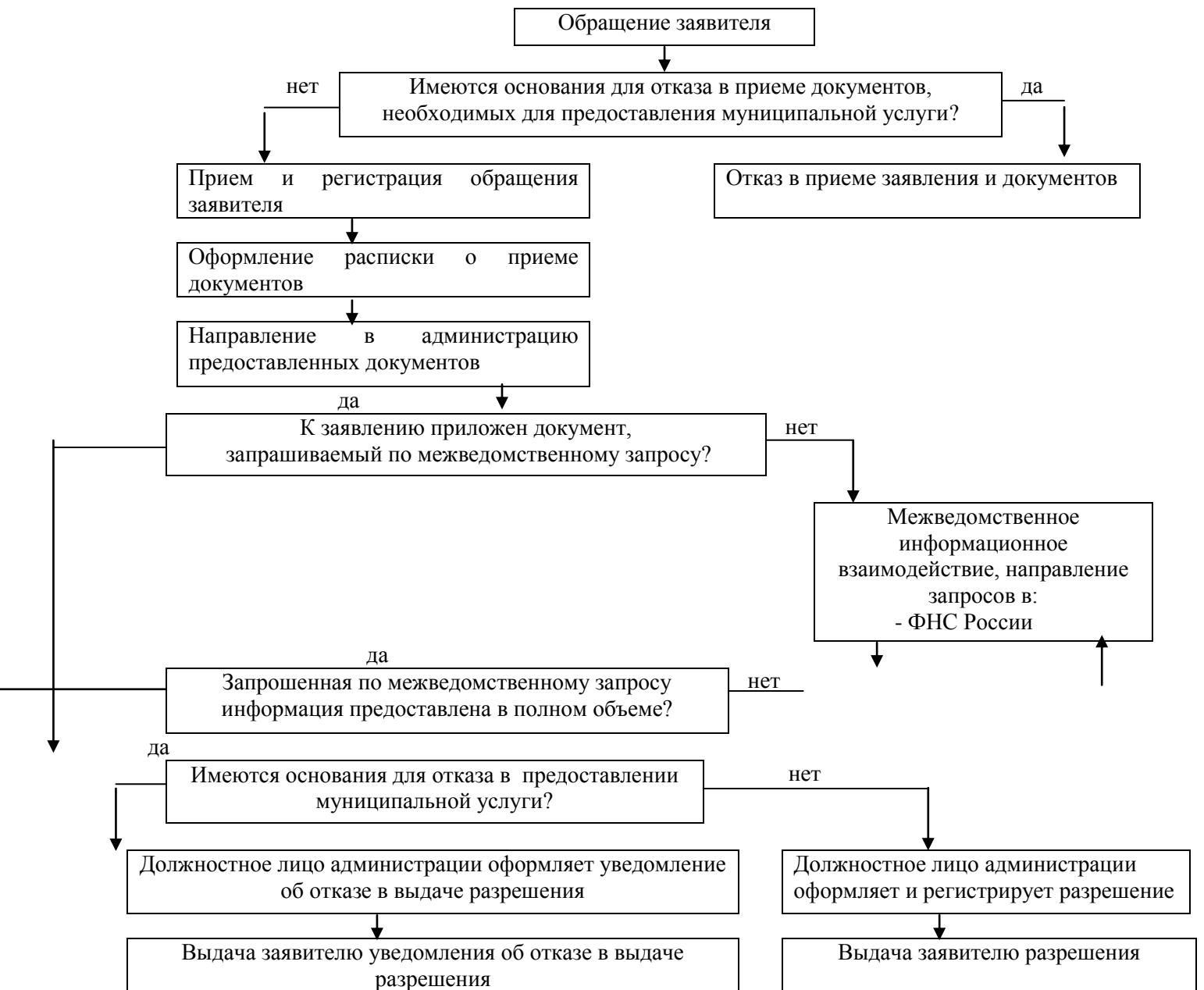
Пятница: с 8.00 до 17.00, без перерыва на обед;

Суббота: с 8.00 до 12.00;

воскресенье - выходной день

Контактный телефон: (49133) 2-40-50

БЛОК-СХЕМА
ПРЕДОСТАВЛЕНИЯ МУНИЦИПАЛЬНОЙ УСЛУГИ «ВЫДАЧА РАЗРЕШЕНИЯ НА РАЗМЕЩЕНИЕ
ПЕРЕДВИЖНОГО АТТРАКЦИОНА (ЗООПАРКА, ЦИРКА)»



РАСПИСКА
в получении документов

Настоящим удостоверяется, что заявитель (Ф.И.О., тел. _____) для _____, расположенного по адресу: _____, представил(а) в администрацию, уполномоченную организацию следующие документы:

NN пп	Наименование и реквизиты документов <*>	Количество экземпляров		Количество листов		Отметка о выдаче документов заявителю		Дата и подпись заявителя
		3	4	5	6	7	8	
1	2	3	4	5	6	7	8	9
1								
2								
3								
4								

2. Перечень сведений и документов, которые будут получены по межведомственным запросам:

NN пп	Наименование сведений и документов, которые будут получены по межведомственным запросам	Наименование органа (организации), в котором запрашиваются сведения и документы
1	2	3
1		
2		

(должность лица, принявшего документы) (подпись, Ф.И.О.)
"_____" "_____" 20__ г. "_____" "_____" 20__ г.
(дата окончания срока рассмотрения документов) (дата выдачи документов)

(подпись) (Ф.И.О. заявителя)
После рассмотрения документы выданы

(должность, Ф.И.О., подпись лица, выдавшего документы)

(Ф.И.О., подпись лица, получившего документы)

ФОРМА РАЗРЕШЕНИЯ
НА РАЗМЕЩЕНИЕ ПЕРЕДВИЖНОГО АТТРАКЦИОНА,
ЗООПАРКА ИЛИ ЦИРКА НА ТЕРРИТОРИИ
СОТНИЦЫНСКОЕ СЕЛЬСКОЕ ПОСЕЛЕНИЕ

Герб	
АДМИНИСТРАЦИЯ СОТНИЦЫНСКОГО СЕЛЬСКОГО ПОСЕЛЕНИЯ	
РАЗРЕШЕНИЕ	
на размещение _____	
(передвижного аттракциона, зоопарка или цирка) на территории Сотницынского сельского поселения	
Регистрационный N _____	от _____
Наименование владельца _____	
Место нахождения _____	
Основной государственный регистрационный номер _____	
Адрес размещения _____	
Срок действия с _____	до _____
Разрешение должно находиться в месте размещения передвижного аттракциона, зоопарка или цирка и предъявляться по требованию контролирующих органов.	
Ответственность за техническое состояние и безопасную эксплуатацию передвижного аттракциона, зоопарка или цирка несет его владелец.	
Владелец разрешения _____	М.П.
(подпись)	
Глава администрации _____	
(подпись) (расшифровка подписи)	
М.П.	